



# ПЕРСОНАЛЬНАЯ ВЕРСИЯ

Версия от 26.09.2018

Prognoz Platform 9.0 получил новое название «Форсайт. Аналитическая платформа» в соответствии с обновленной маркетинговой политикой компании «Форсайт». В ближайшее время дистрибутив будет обновлен.

# Prognoz Platform 9

Prognoz Platform 9 - это современная платформа бизнес-аналитики, предназначенная для формирования отчётности, управления бизнес-процессами, моделирования и прогнозирования показателей, визуализации и оперативного анализа данных, создания бизнес-приложений, в том числе веб-приложений и мобильных приложений.

## Персональная версия

Персональная версия содержит все инструменты и расширения Prognoz Platform 9, репозиторий с примерами выполнения бизнес-кейса и построения бизнес-приложения, а также не ограничена по времени использования. Персональная версия имеет ограничение на использование промышленных систем управления базами данных и предназначена для работы с полным набором функциональных возможностей только в рамках локальной базы данных. Все объекты репозитория будут доступны только на вашем персональном компьютере в локальной базе данных.

**Примечание.** Персональная версия доступна только для операционной системы Windows.

Демо-репозиторий основывается на открытых данных, размещённых в сети Интернет на официальном сайте [Росстата](#).

Для получения персональной версии перейдите на [официальный сайт «Форсайт»](#) и заполните форму.

## Установка Prognoz Platform 9

### Шаг первый

Перед установкой проверьте [системные требования](#).

### Шаг второй

Для установки Prognoz Platform 9 запустите файл PP9PersonalRuSuite\_x86.exe и следуйте инструкциям мастера установки.

При необходимости будет предложена установка пререквизитов. Возможно, потребуются подключение к интернету.

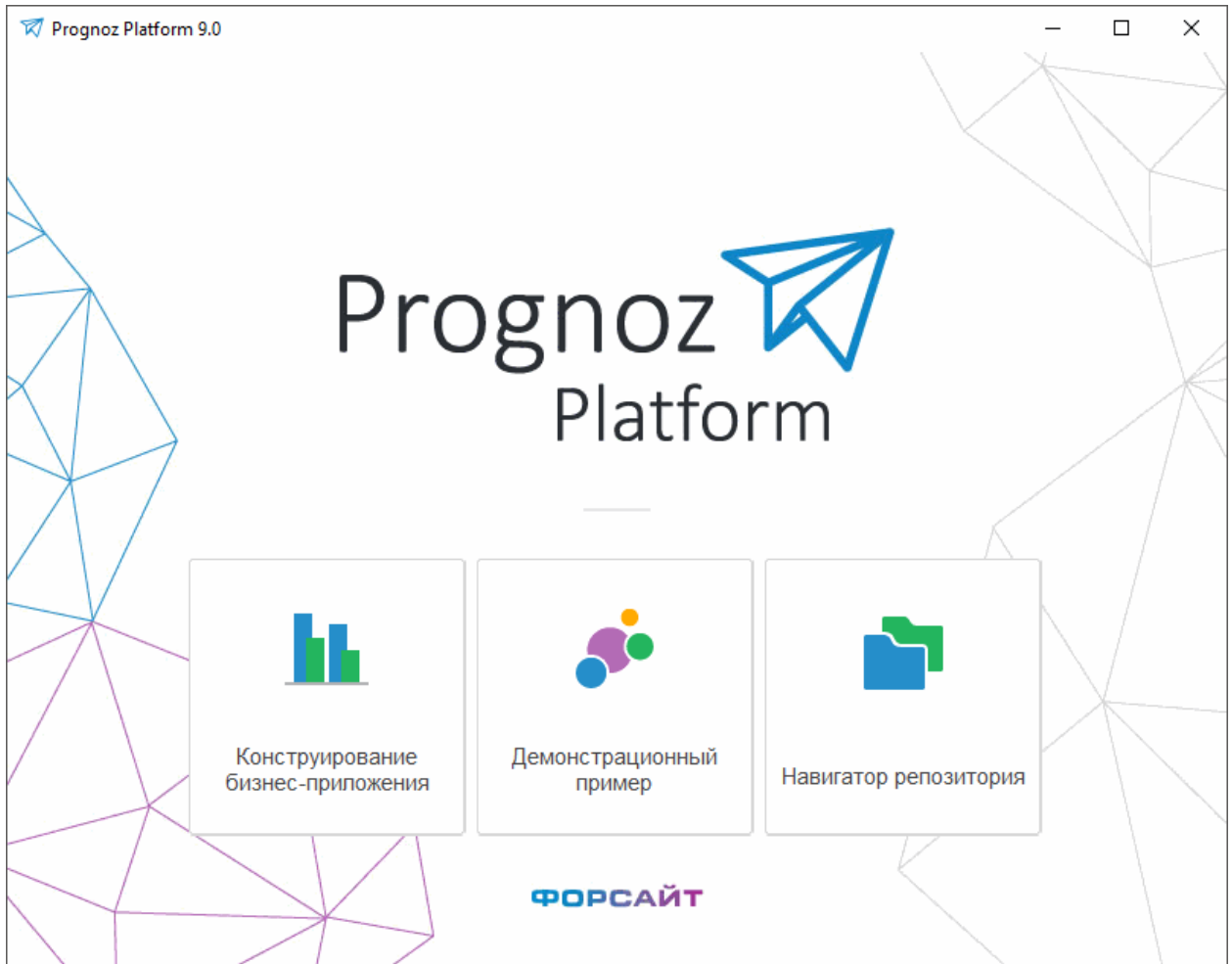
### Шаг третий

Начните работу с Prognoz Platform 9.

# Начните работу с Prognoz Platform 9

Запустите ярлык Prognoz Platform 9  на рабочем столе.

Откроется окно приветствия:



Начните знакомство с Prognoz Platform 9 с просмотра готовых примеров:

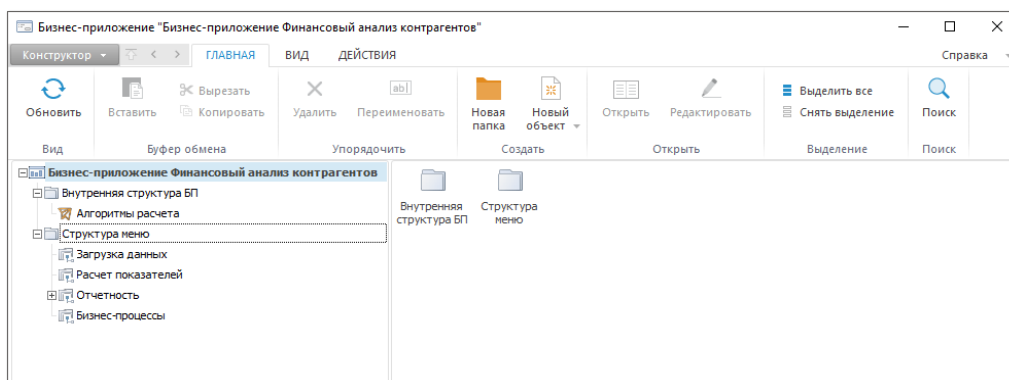
- **[Конструирование бизнес-приложения](#)**. Пример демонстрирует структуру и объекты разработанного веб-приложения для конечных пользователей с использованием расширений Prognoz Platform 9;
- **[Демонстрационный пример](#)**. В примере визуальны представлены этапы разработки, анализа и построения компонентов и приложений;
- **[Навигатор репозитория](#)**. В навигаторе содержатся все объекты, созданные по этапам демонстрационного примера.

Для открытия примера щёлкните мышью по его названию.

# Конструирование бизнес-приложения

Конструктор бизнес-приложений предназначен для визуального конструирования бизнес-приложений по типовому набору шагов. Построение бизнес-приложения выполняется в настольном приложении инструмента.

Объект «*Бизнес-приложение Финансовый анализ контрагентов*» предназначен для ознакомления с бизнес-приложением, созданным с помощью инструмента «*Конструктор бизнес-приложений*». Для открытия примера щелкните мышью по его названию в [окне приветствия](#) или откройте на просмотр в [навигаторе репозитория](#). Пример будет открыт в режиме построения бизнес-приложения в настольном приложении инструмента:

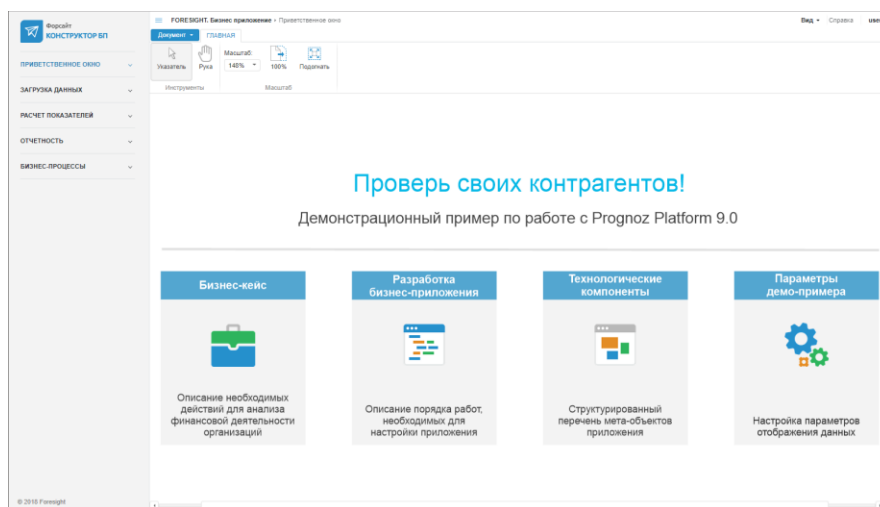


Пример включает в себя готовую внутреннюю структуру бизнес-приложения с необходимыми объектами и компонентами, а также настроенные зависимости, параметры и оформления приложения.

В объекте «*Бизнес-приложение Финансовый анализ контрагентов*» доступны примеры:

- **[Задача ETL](#)**. Используется для импорта/экспорта данных с возможностью настройки взаимосвязей между источниками и приёмниками, а также промежуточных преобразований данных;
- **[Алгоритмы расчёта](#)**. Предназначены для автоматизации методик и алгоритмов;
- **[Формы ввода](#)**. Предназначены для ввода данных конечным пользователем, контроля вводимых данных и расчёта показателей;
- **[Бизнес-процессы](#)**. Предназначены для моделирования бизнес-процессов и их выполнения.

Бизнес-приложение при открытии в веб-приложении:



Для открытия бизнес-приложения в веб-приложении:

1. [Установите и настройте ВІ-сервер.](#)
2. [Установите и настройте серверную часть «Конструктора бизнес-приложений».](#)

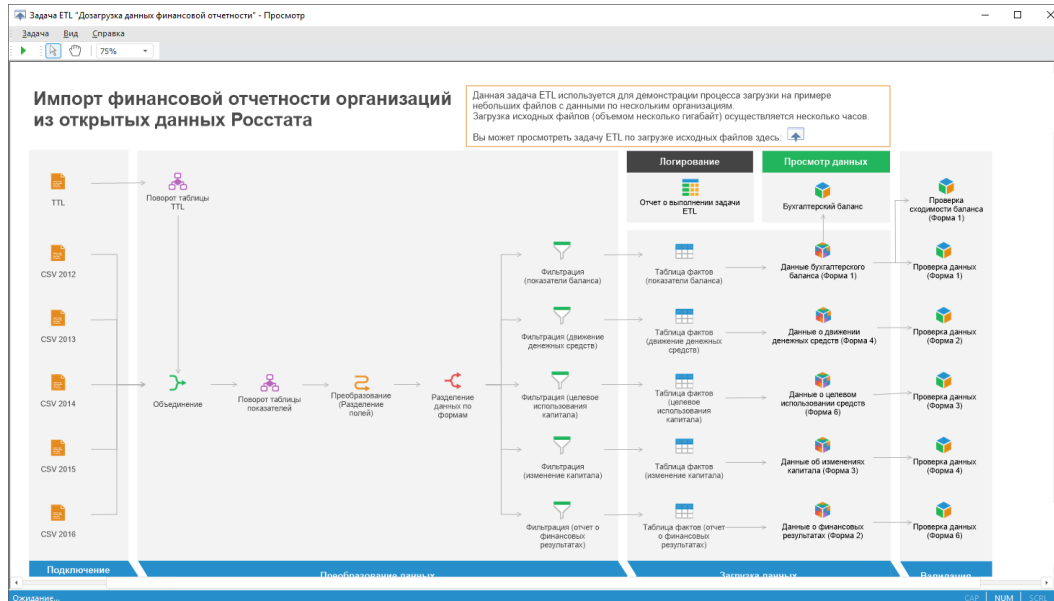
# Задача ETL

Prognoz Platform 9 позволяет организовать хранилище данных любой сложности и архитектуры или настроиться на уже существующее хранилище. Все объекты хранилища данных содержатся в едином репозитории.

Для импорта/экспорта данных с возможностью настройки взаимосвязей между источниками и приёмниками, а также промежуточных преобразований данных используется инструмент «Задача ETL»

В папке «**Структура меню > Загрузка данных**» содержатся примеры задачи ETL.

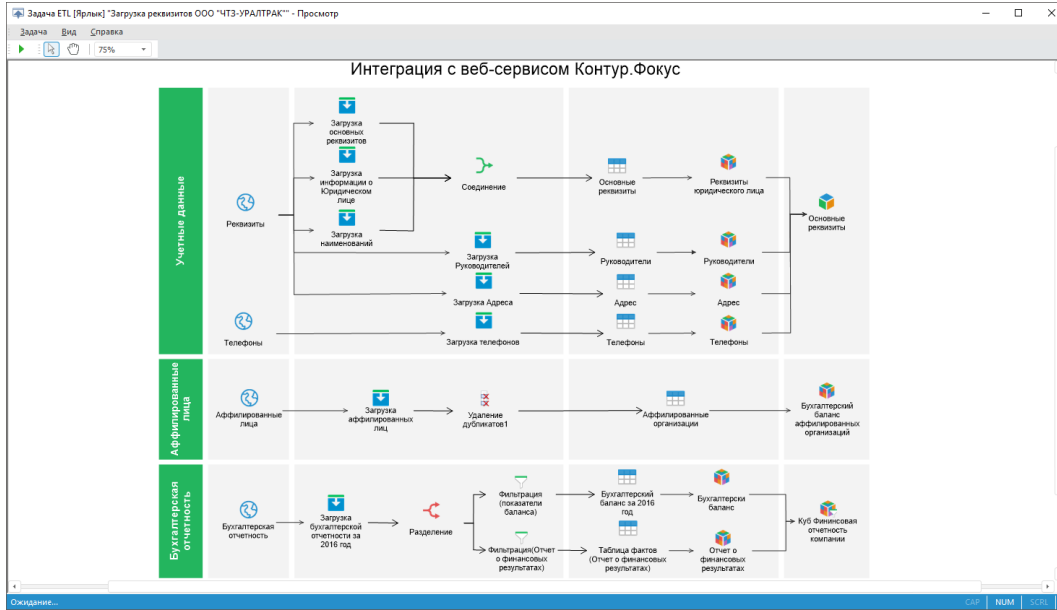
Объект «**Дозагрузка данных финансовой отчетности**» используется для загрузки данных финансовой отчетности из файлов:



Для выполнения задачи «**Дозагрузка данных финансовой отчетности**» требуются дополнительные файлы:

1. [Скачайте](#) дополнительные файлы и распакуйте архив.
2. Разместите скачанные файлы на локальном компьютере в папку C:\FORESIGHT DEMO MATERIALS\.

Объект «Загрузка реквизитов ООО "ЧТЗ-УРАЛТРАК"» используется для загрузки учетных сведений об организации с веб-сервисов:

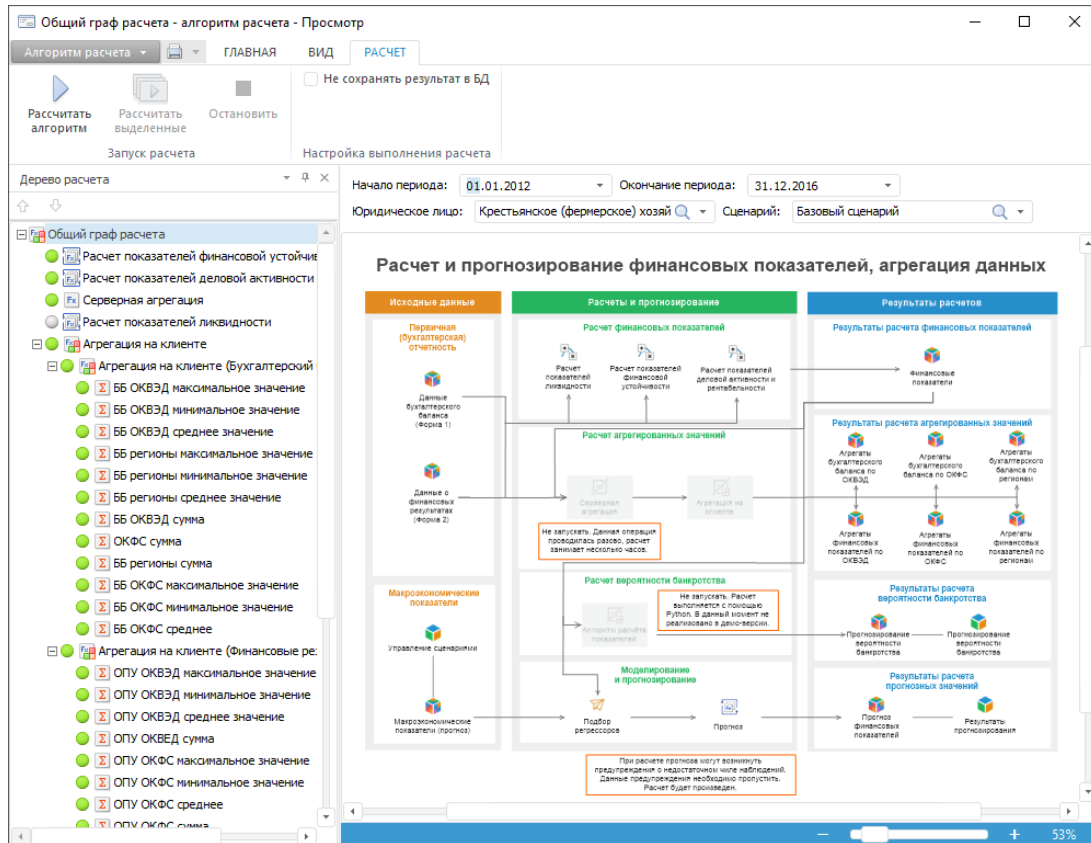


# Алгоритмы расчёта

Алгоритмы расчёта предназначены для автоматизации методик и алгоритмов.

В папке «**Структура меню > расчёт показателей**» содержатся примеры алгоритмов расчёта.

Объект «**Общий граф расчета**» используется для расчёта дополнительных показателей, а также построения прогнозных значений:





## Формы ввода

Формы ввода предназначены для ввода данных конечным пользователем, контроля вводимых данных и расчёта показателей.

В папке «**Структура меню > Отчетность > Формы ввода**» содержатся примеры форм ввода.

Объект «**Утверждение консолидированной отчетности по группе**» - это реестровая форма для формирования и корректировки перечня предприятий, составляющих группу:

Скорректированная отчетность по группам (Форма 1)			
	Исходные данные	Корректировка	Скорректированные данные
Всего активов			407 653 381 000,00
Итого внеоборотных активов			307 419 405 000,00
Нематериальные активы			41 578 000,00
Результаты исследований и разработок			696 632 000,00
Нематериальные поисковые активы			0,00
Материальные поисковые активы			0,00
Основные средства			13 656 840 000,00
Доходные вложения в материальные ценности			1 514 305 000,00
Финансовые вложения			275 466 366 000,00

Объект «**Карточка организации**» - это форма для просмотра и корректировки основных атрибутов выбранной организации:

Карточка организации

Организация:

Код по ОКПО:

ИНН:

ОКВЭД:

Телефон:

Адрес:

Группа предприятий:

Объект «**Ввод внутригрупповых операций (Форма 1)**» - это табличная форма для ручного ввода данных по внутригрупповым оборотам, расчёта, контроля и согласования введённых данных:

Ввод внутригрупповых операций (Форма 1) - Просмотр

Группа предприятий: [поиск] Предприятие: ЗАКРЫТОЕ АКЦИОНЕРНОЕ ОБЩЕСТВО [поиск] Отчетный период: 2016 [поиск]

### Ввод внутригрупповых операций (Форма 1)

Предприятие: ЗАКРЫТОЕ АКЦИОНЕРНОЕ ОБЩЕСТВО [поиск]  
Отчетный период: 2016

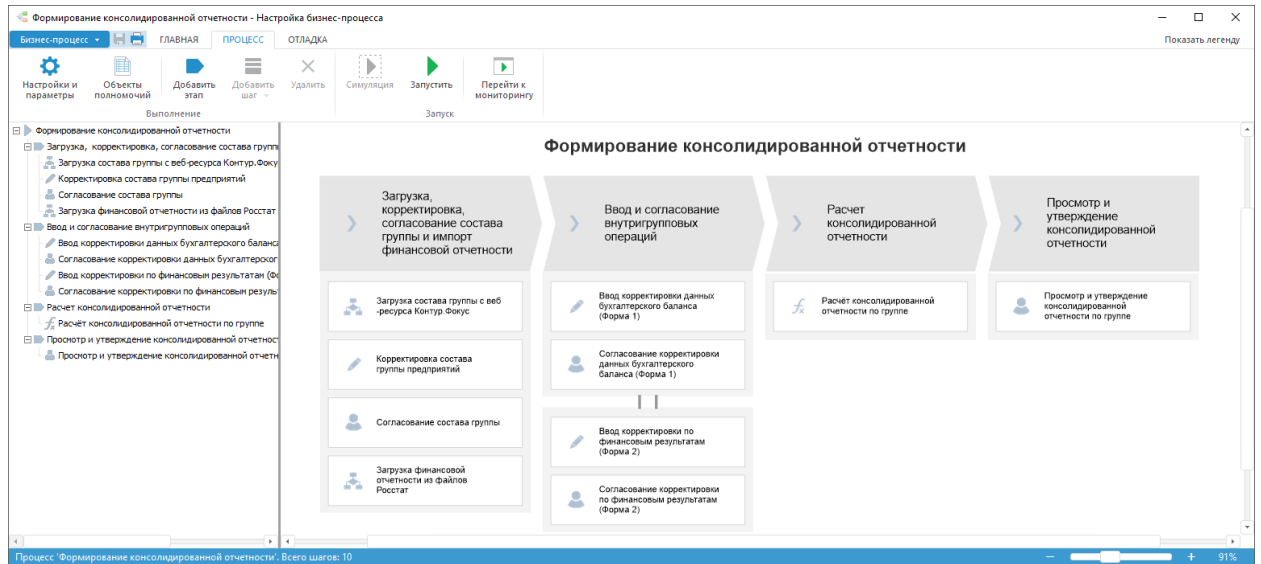
	Данные бухгалтерского баланса (Форма 1)	Скорректированная отчетность (Форма 1)	
		Корректировка	Скорректированные данные
<input type="checkbox"/> Всего активов	851077000	11111111123242	222
<input type="checkbox"/> Итого внеоборотных активов	20005000	12109	20005000
Нематериальные активы	1793000	0	1793000
Результаты исследований и разработок	0	888	1111111
Нематериальные поисковые активы	0	9999	111
Материальные поисковые активы	0	111	0

# Бизнес-процессы

Для моделирования бизнес-процессов и их выполнения используется инструмент «Управление бизнес-процессами».

В папке «**Структура меню > Бизнес-процессы**» содержится пример бизнес-процесса.

Объект «**Формирование консолидированной отчетности**» - это бизнес-процесс, который решает задачу формирования, корректировки и анализа консолидированной отчетности по группе организаций:

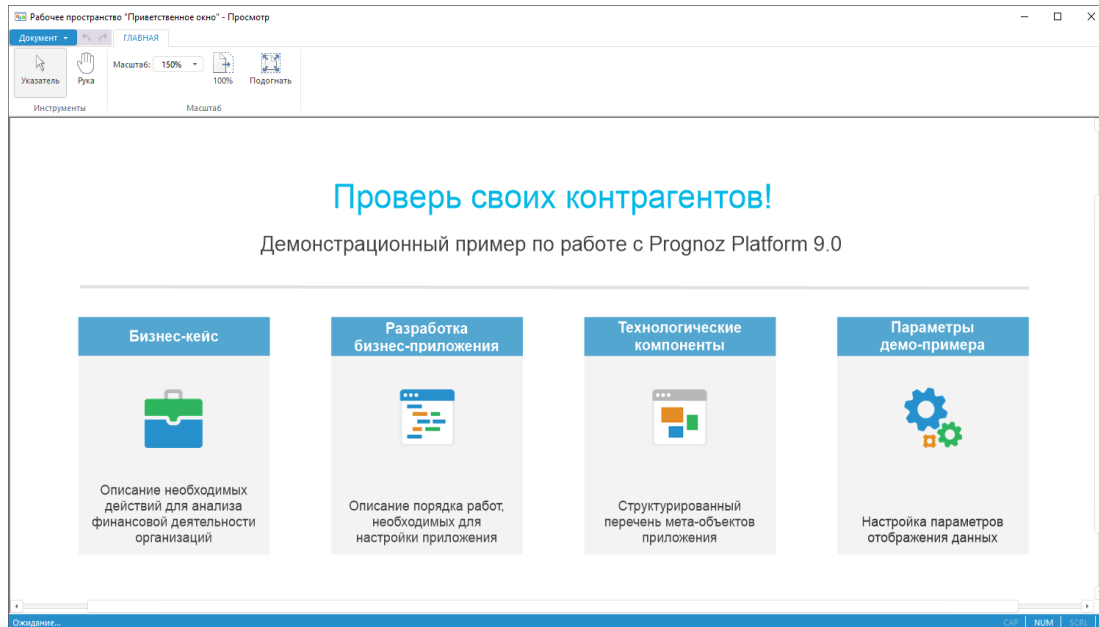


Бизнес-процесс проходит в несколько этапов, каждый из которых содержит шаги. В рамках данных шагов выполняется загрузка данных, ввод и корректировка данных через специализированные формы, вычисления и вызов определённых алгоритмов расчёта показателей, а также согласование и утверждение определённого набора данных введённого или скорректированного в форме ввода.

# Демонстрационный пример

Демонстрационный пример визуально представляет этапы и шаги, необходимые для выполнения бизнес-кейса по анализу финансовой деятельности организации, а также по разработке бизнес-приложения.

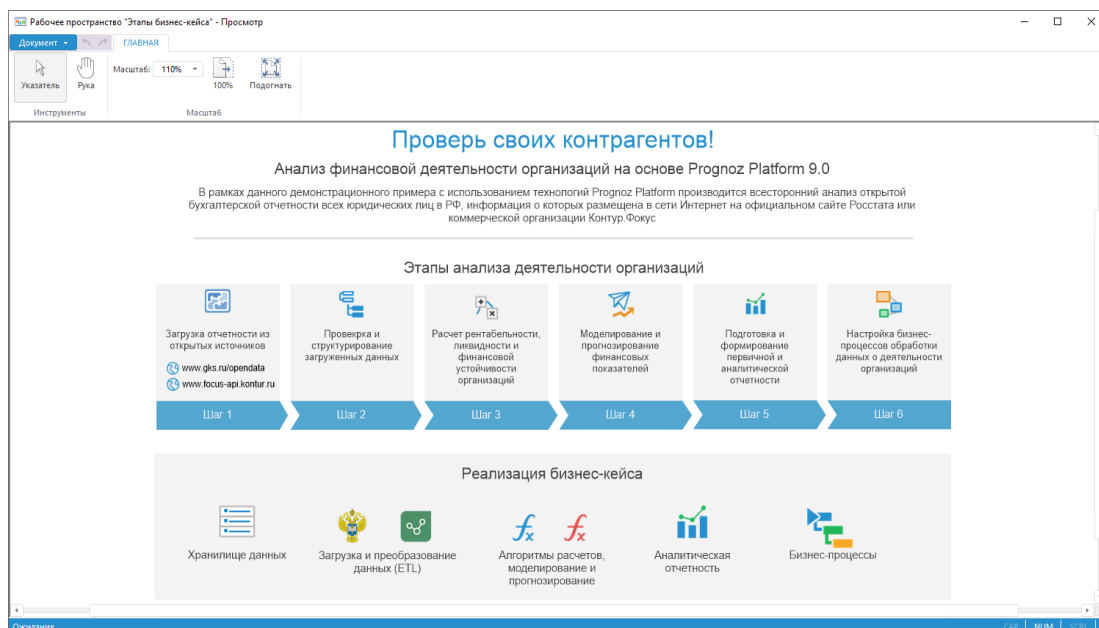
Для открытия примера щелкните мышью по его названию в [окне приветствия](#). Пример будет открыт в инструменте «**Рабочее пространство**» в режиме просмотра:



Для открытия раздела два раза щёлкните мышью на значок пункта.

## Бизнес-кейс

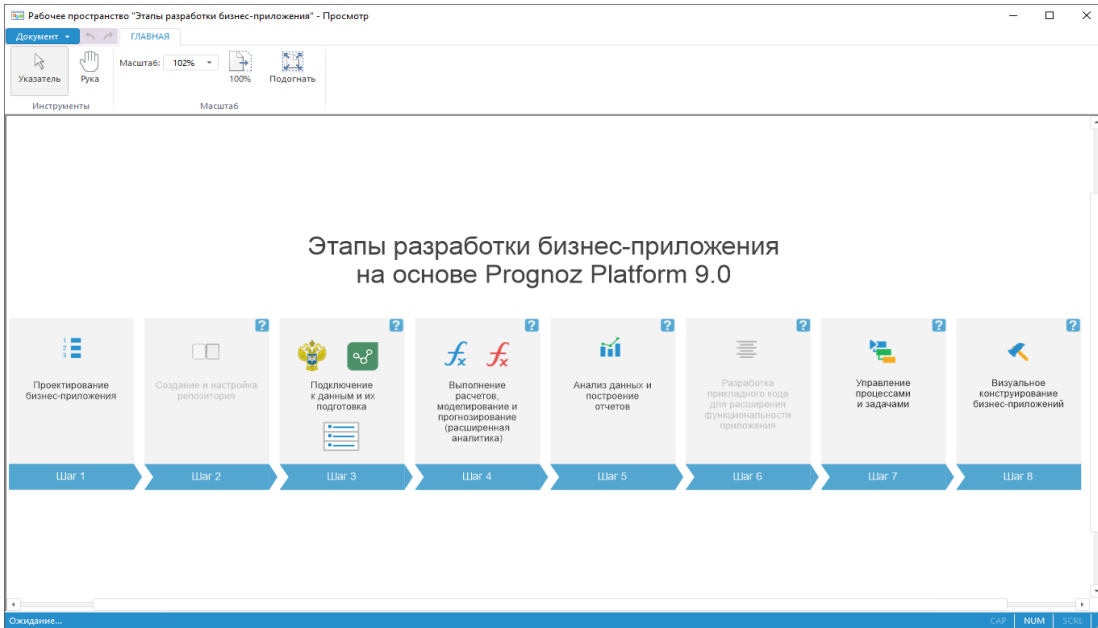
В разделе «**Бизнес-кейс**» представлены этапы и шаги, необходимые для выполнения анализа открытой бухгалтерской отчётности всех юридических лиц в РФ, начиная с загрузки данных до построения отчётов. Информация о юридических лицах размещена в сети Интернет на официальном сайте [Росстата](#):



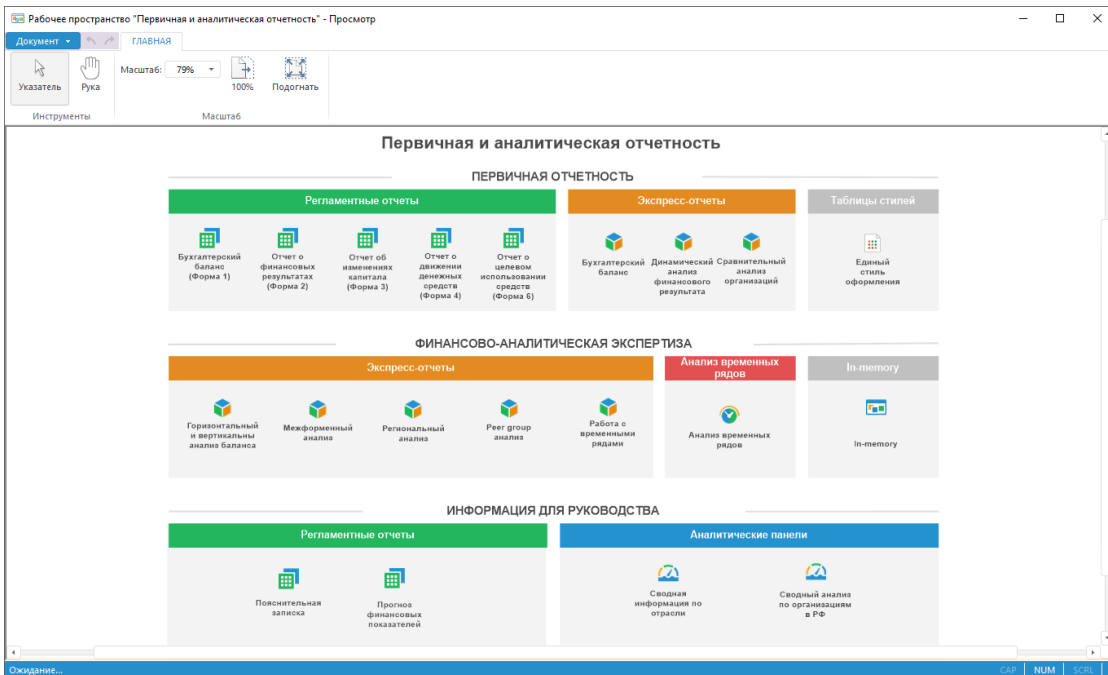
Для открытия примера два раза щёлкните мышью по его названию.

## Разработка бизнес-приложения

В разделе «**Разработка бизнес-приложения**» представлены этапы разработки бизнес-приложения:



На шаге 5 располагается пример рабочего пространства «**Первичная и аналитическая отчетность**», который содержит примеры первичной и аналитической отчетности:



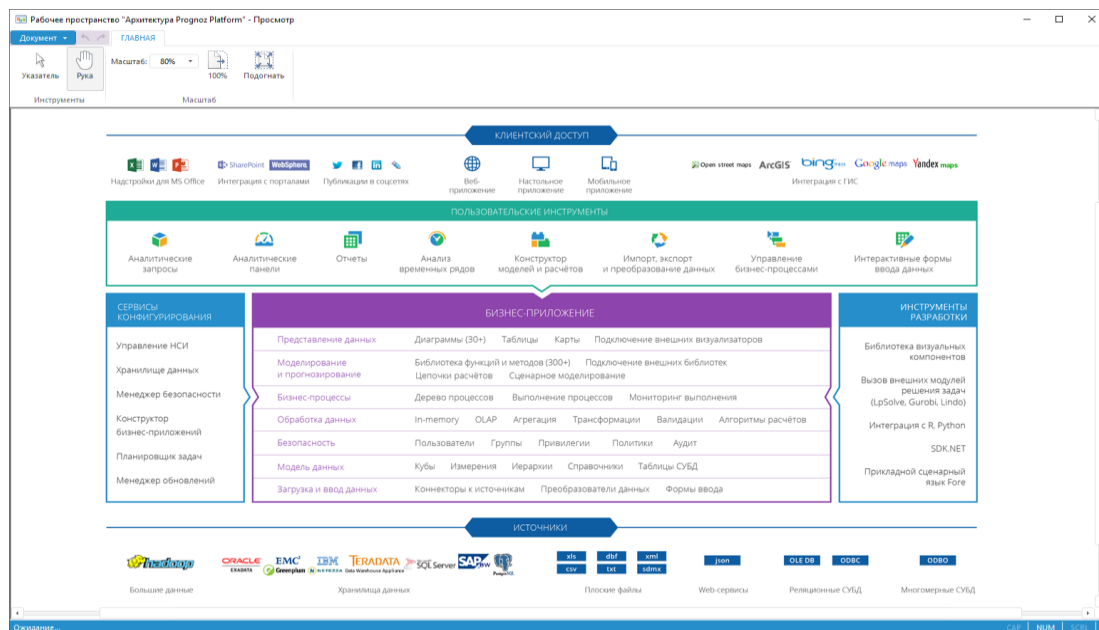
На рабочем пространстве представлены ссылки на примеры:

- [отчёты](#);
- [аналитические запросы \(OLAP\)](#);
- [анализ временных рядов](#);
- [аналитические панели](#);
- [таблица стилей](#).

Для открытия примера два раза щёлкните мышью по его названию.

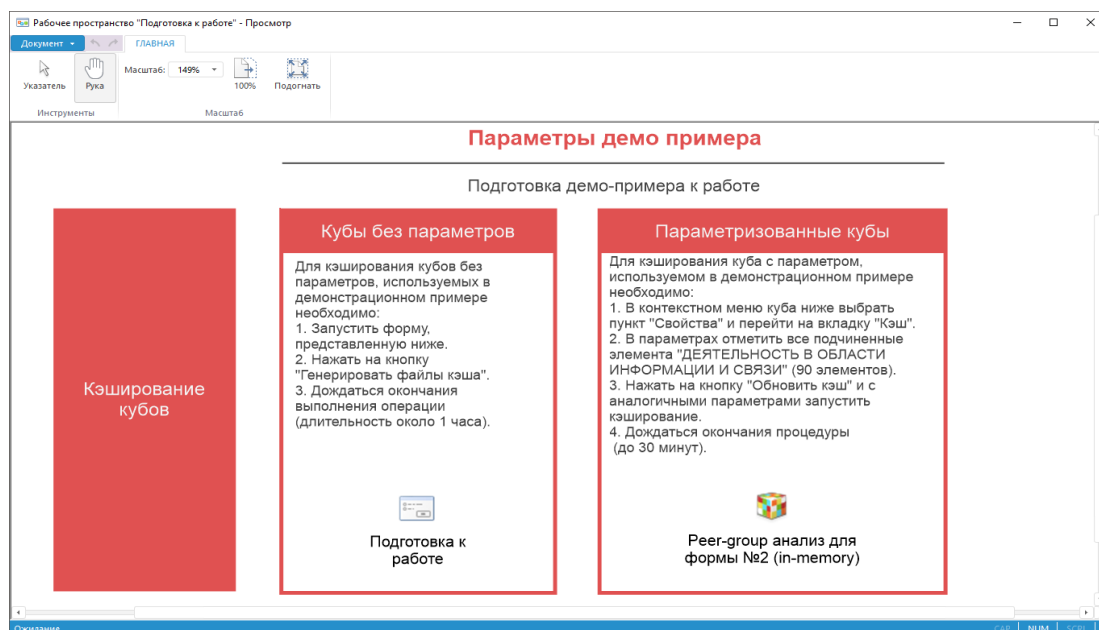
## Технологические компоненты

В разделе «Технологические компоненты» представлена архитектура Prognoz Platform 9:



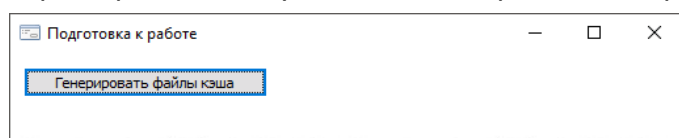
## Параметры демо-примера

В разделе «Параметры демо-примера» описаны действия, необходимые для корректной обработки данных с применением технологии кэширования многомерных кубов:

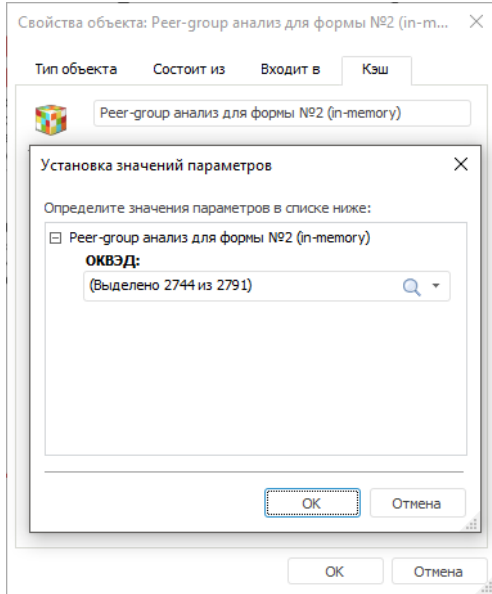


Для открытия примера два раза щёлкните мышью по его названию.

С помощью формы «Подготовка к работе» выполняется кэширование кубов без параметров, используемых в демонстрационном примере:



Для кэширования куба с параметром, используемом в демонстрационном примере, используется объект «**Peer-group анализ для формы №2 (in-memory)**»:



# Отчёты

Отчёты предназначены для формирования, просмотра и печати регламентных отчётов с произвольной структурой отображения информации и предоставляют возможности тонкой настройки внешнего вида отчётов.

Для открытия примера рабочего пространства «**Первичная и аналитическая отчетность**» откройте демонстрационный пример и перейдите в раздел «**Разработка бизнес-приложения**». На шаге 5 будет доступна ссылка на рабочее пространство.

Объект «**Первичная и аналитическая отчетность**» содержит примеры регламентных отчётов, подготовленных для печати на основе данных форм отчётности стандартизированного вида. Такие отчёты могут быть использованы для просмотра исходной информации, а также для печати форм отчётности.

Объект «**Бухгалтерский баланс (Форма 1)**»:

Бухгалтерский баланс (Форма 1) - Просмотр

Организация: [REDACTED]

Расчет ставки доходности

Коды
Форма по ОКУД
Дата (число, месяц, год) 15.05.2018
по ОКПО
ИНН
по ОКВЭД
по ОКФС/ОКФЭС
по ОКЕИ

Организация [REDACTED]

Идентификационный номер налогоплательщика

Вид экономической деятельности

Организационно-правовая форма/форма собственности

Единица измерения: тыс. руб

Ставка финансирования, % 15

Ставка реинвестиций, % 8

Сумма кредитных средств, тыс. руб.	2013	2014	2015	2016
	-3 513 800	456 000	3 936 000	

Внутренняя ставка доходности для периодического денежного потока 10,11%

Ожидание... CPU NUM SCR



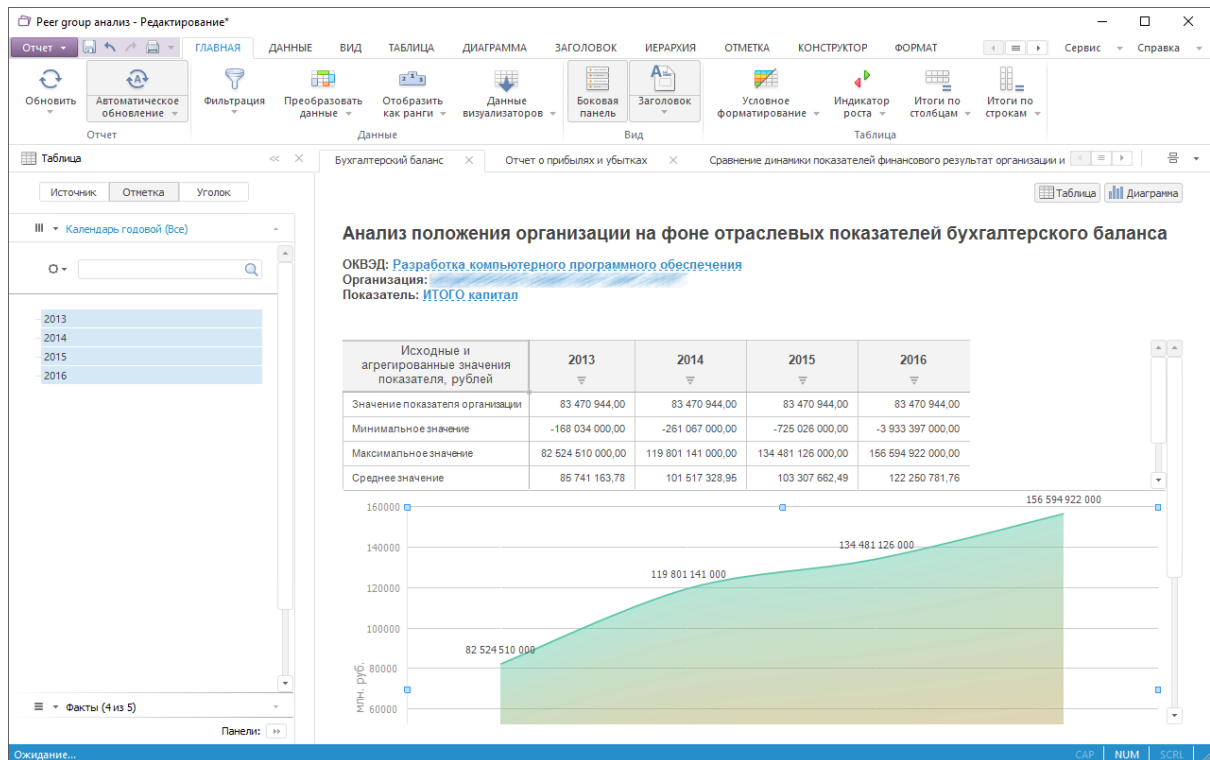
# Аналитические запросы (OLAP)

Аналитические запросы (OLAP) предназначены для формирования нерегламентированных запросов к данным и проведения экспресс-анализа с помощью средств деловой графики и с применением различных аналитических функций.

Для открытия примера рабочего пространства «**Первичная и аналитическая отчетность**» откройте демонстрационный пример и перейдите в раздел «**Разработка бизнес-приложения**». На шаге 5 будет доступна ссылка на рабочее пространство.

Объект «**Первичная и аналитическая отчетность**» содержит примеры экспресс-отчётов. Данные отчёты построены с использованием OLAP-технологий и могут быть использованы для оперативного анализа данных и формирования таблиц произвольной структуры.

Объект «**Peer group анализ**»:



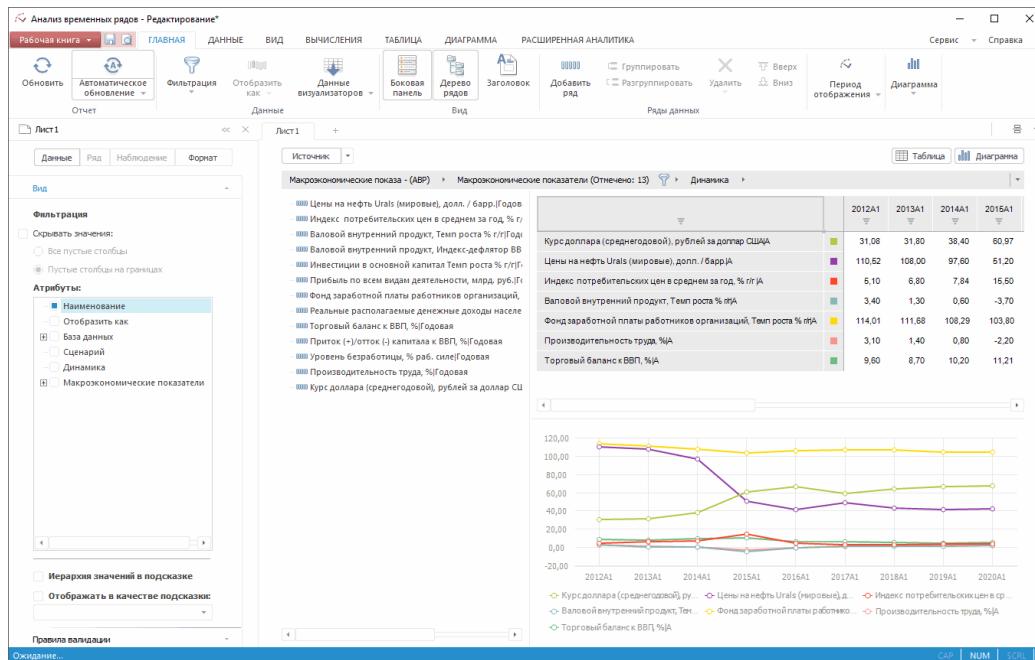
# Анализ временных рядов

Анализ временных рядов предназначен для исследования данных, изменяющихся во времени, и позволяет размещать временные ряды на едином табличном пространстве с возможностью объединения и графического представления, выполнять проверку качества данных для моделирования и фильтровать временные ряды, а также выполнять построение новых временных рядов с помощью разнообразных моделей: математические формулы, экстраполяция, факторный анализ и т.д.

Для открытия примера рабочего пространства «**Первичная и аналитическая отчетность**» откройте демонстрационный пример и перейдите в раздел «**Разработка бизнес-приложения**». На шаге 5 будет доступна ссылка на рабочее пространство.

Объект «**Первичная и аналитическая отчетность**» содержит пример анализа данных в формате временных рядов.

## Объект «Анализ временных рядов»:



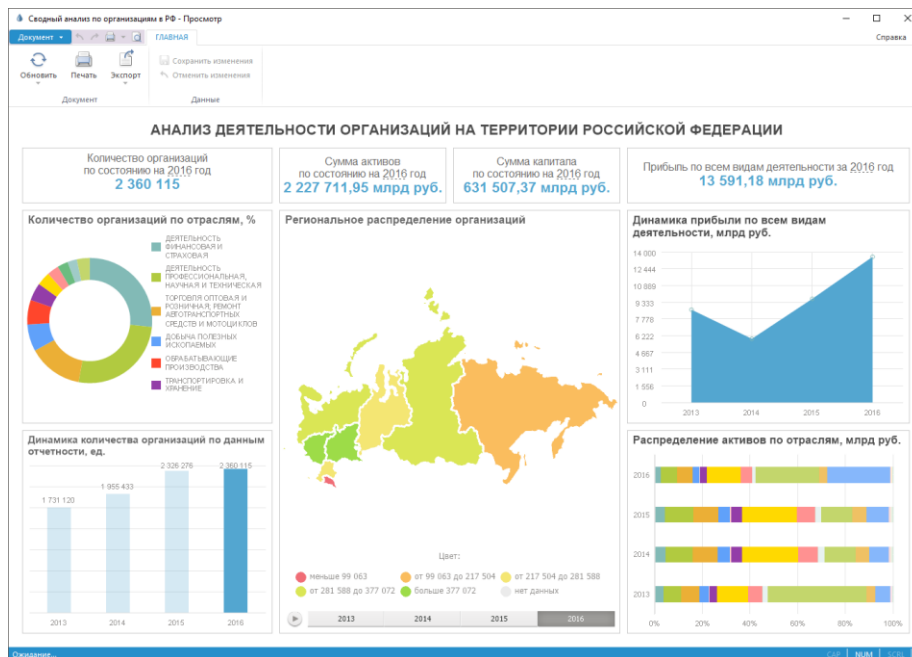
# Аналитические панели

Аналитические панели предназначены для формирования аналитических документов в виде комбинации интерактивных взаимосвязанных блоков. Панели отображают данные из различных источников с использованием средств деловой графики, изображений и элементов управления.

Для открытия примера рабочего пространства «**Первичная и аналитическая отчетность**» откройте демонстрационный пример и перейдите в раздел «**Разработка бизнес-приложения**». На шаге 5 будет доступна ссылка на рабочее пространство.

Объект «**Первичная и аналитическая отчетность**» содержит примеры аналитических панелей для удобного представления информации из различных источников.

Объект «**Сводный анализ по организациям в РФ**»:



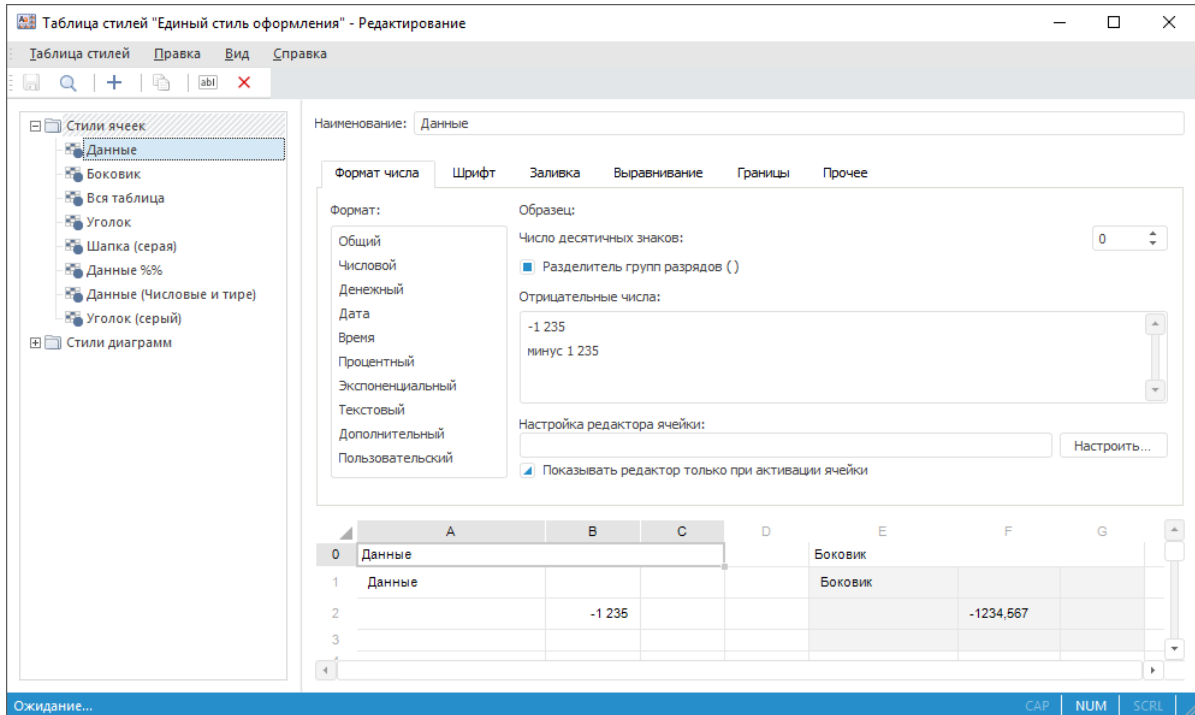
# Таблица стилей

Таблица стилей представляет собой коллекцию внешних стилей, предназначенных для единообразного оформления визуализаторов в различных инструментах Prognoz Platform 9.

Для открытия примера рабочего пространства «**Первичная и аналитическая отчетность**» откройте демонстрационный пример и перейдите в раздел «**Разработка бизнес-приложения**». На шаге 5 будет доступна ссылка на рабочее пространство.

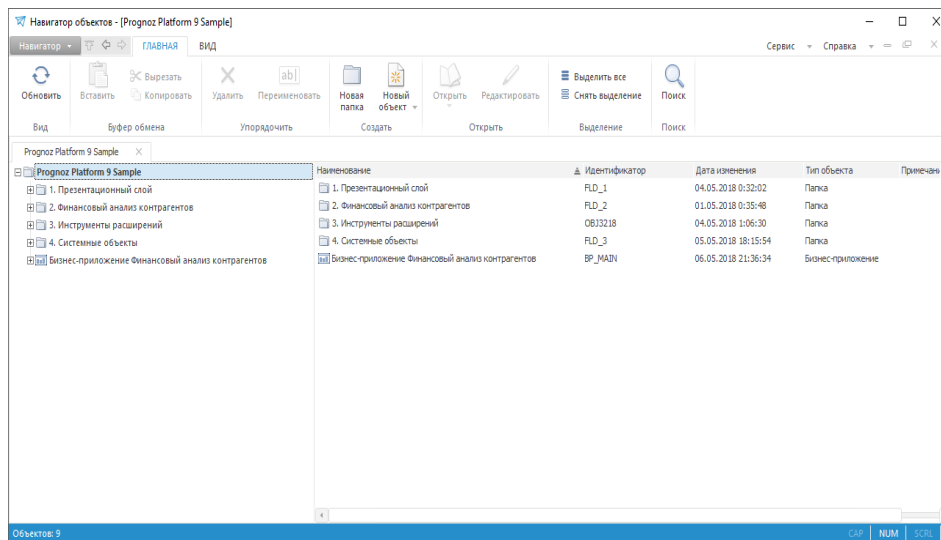
Объект «**Первичная и аналитическая отчетность**» содержит пример подключаемой таблицы стилей, которая позволяет производить настройку формата табличных данных и визуализаторов.

Объект «**Единый стиль оформления**»:



# Навигатор репозитория

В навигаторе репозитория содержатся объекты и компоненты, разработанные по этапам [демонстрационного примера](#). Для открытия примера щёлкните мышью по его названию в [окне приветствия](#):



Для удобной навигации созданные объекты размещены в соответствующих папках:

1. **Презентационный слой.** В папке содержатся объекты демонстрационного примера и детальные схемы этапов и шагов.
2. **Финансовый анализ контрагентов.** В папке содержатся подпапки:
  - **Проектирование бизнес-приложения.** В папке размещены техническое задание, требования и постановки к исходной задаче и к проектированию хранилища, ссылка на открытые данные, а также некоторые исходные данные;
  - **Подключение к данным и их подготовка;**
  - **Расширенная аналитика;**
  - **Анализ данных и построение отчетов;**
  - **Управление процессами и задачами.**
3. **Инструменты расширений.** В папке содержатся исходные коды расширений, написанные на языке Fore:
  - алгоритмы расчёта;
  - бизнес-процессы;
  - конструктор бизнес-приложений;
  - формы ввода;
  - объекты полномочий.
4. **Системные объекты.** В папке содержатся готовые расширения и их ресурсы, созданные в процессе выполнения этапов бизнес-кейса по анализу финансовой деятельности организации, а также по разработке бизнес-приложения:
  - алгоритмы расчёта;
  - бизнес-процессы;
  - формы ввода;
  - таблица стилей.

